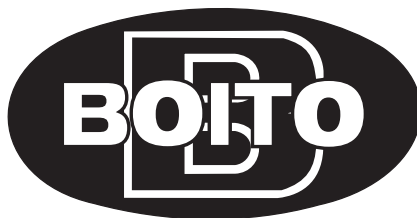

MANUAL DO PROPRIETÁRIO

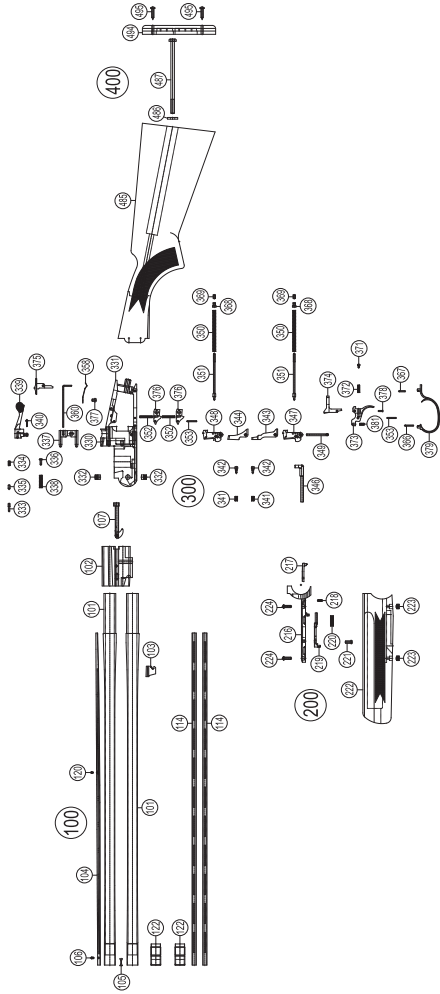


MODELO ERA 2001 (SUPREME) - HH

P. N.º	Código N.º	Denominação	Quantidade
	HH-12-100	Conjunto Cano	-
101	HH-12-101	Cano	2
102	HH-12-102	Monobloco	1
103	HH-12-103	Retém	1
104	HH-12-104	Lista Superior	1
105	HH-12-105	Perfil para Junção dos Canos	1
106	HH-12-106	Mira Óptica	1
107	HH-12-107	Ejetor Direito	1
109	HH-12-109	Ejetor Esquerdo	1
111	HH-12-111	Guia da Mola do Ejetor	2
112	HH-12-112	Mola Impulsora do Ejetor	2
113	HH-12-113	Limitador do Curso do Ejetor	2
114	HH-12-114	Lista Lateral	2
115	HH-12-115	Liberador do Ejetor Direito	1
116	HH-12-116	Mola Limitadora do Curso	2
118	HH-12-118	Liberador do Ejetor Esquerdo	1
119	HH-12-119	Suporte da Mira	1
122	HH-12-122	Choque de Parafusar Cambiável	2
	HH-12-200	Conjunto Telha	-
216	HH-12-216	Telha e Haste	1
217	HH-12-217	Acionador do Armador	1
218	HH-12-218	Pino Fixador do Acionador	1
219	HH-12-219	Trava da Telha	1
220	HH-12-220	Mola da Trava da Telha	1
221	HH-12-221	Parafuso Fixador da Trava da Telha	1
222	HH-12-222	Telha de Madeira	1
223	HH-12-223	Porca de Fixação da Telha	2
224	HH-12-224	Parafuso Fixador da Telha	2
	HH-12-300	Conjunto Bloco	-
330	HH-12-330	Bloco	1
331	HH-12-331	Cauda	1
332	HH-12-332	Pino Munhão	2
333	HH-12-333	Pino da Trava da Alavanca	1
334	HH-12-334	Mola da Alavanca	1
335	HH-12-335	Pino da Alavanca	1
336	HH-12-336	Pino Impulsor do Fecho	1
337	HH-12-337	Trava do Fecho	1

P. N.º	Código N.º	Denominação	Quantidade
338	HH-12-338	Mola do Impulsor da Alavanca	1
339	HH-12-339	Alavanca do Fecho	1
340	HH-12-340	Chaveta de Fixação da Alavanca	1
341	HH-12-341	Mola da Agulha	2
342	HH-12-342	Agulha	2
343	HH-12-343	Acionador da Agulha Superior	1
344	HH-12-344	Acionador da Agulha Inferior	1
345	HH-12-345	Esfera da Trava Externa	1
346	HH-12-346	Armador do Martelo	1
347	HH-12-347	Martelo Esquerdo	1
348	HH-12-348	Martelo Direito	1
349	HH-12-349	Pino dos Martelos	1
350	HH-12-350	Mola do Impulsor do Martelo	2
351	HH-12-351	Impulsor do Martelo	2
352	HH-12-352	Mola do Gatilho Interno	2
353	HH-12-353	Pino dos Gatilhos Internos e Externo	2
358	HH-12-358	Mola Acionadora da Trava Externa	1
360	HH-12-360	Pino de Fixação da Trava Externa	1
366	HH-12-366	Pino Fixador do Guarda Mato Dianteiro	1
367	HH-12-367	Pino Fixador do Guarda Mato Traseiro	1
368	HH-12-368	Guia do Impulsor do Martelo	2
369	HH-12-369	Porca Limitadora da Mola do Impulsor do Martelo	2
371	HH-12-371	Pino Impulsor do Balancim	1
372	HH-12-372	Mola Impulsora do Balancim	1
373	HH-12-373	Gatilho Externo	1
374	HH-12-374	Balancim	1
375	HH-12-375	Trava Externa	1
376	HH-12-376	Gatilho Interno	2
377	HH-12-377	Parafuso Fixador da Mola Acionadora da Trava	1
378	HH-12-378	Pino de Fixação do Balancim	1
379	HH-12-379	Guarda Mato	1
381	HH-12-381	Mola do Gatilho Externo	1
382	HH-12-382	Guia da Trava Externa	1
383	HH-12-383	Mola do Guia da Trava Externa	1
386	HH-12-386	Acionador do Liberador do Ejetor Direito	1
387	HH-12-387	Acionador do Liberador do Ejetor Esquerdo	1
	HH-12-400	Conjunto Corona	-
485	HH-12-485	Coronha	1
486	HH-12-486	Arruela	1
487	HH-12-487	Parafuso Fixador da Coronha	1
494	HH-12-494	Amortecedor de Borracha	1
495	HH-12-495	Parafuso Fixador do Amortecedor	2

DOIS CANOS SOBREPOSTOS - COM EXTRATOR - MIURA I

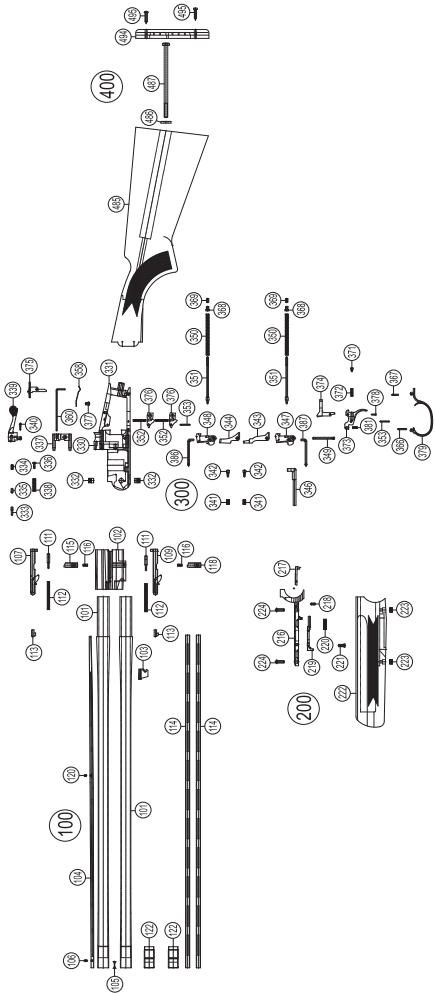


MODELO MIURA I - HL

P. N.º	Código N.º	Denominação	Quantidade
	HL-12-100	Conjunto Cano	-
101	HL-12-101	Cano	2
102	HL-12-102	Monobloco	1
103	HL-12-103	Retém	1
104	HL-12-104	Lista Superior	1
105	HL-12-105	Perfil para Junção dos Canos	1
106	HL-12-106	Mira de Metal	1
107	HL-12-107	Extrator	1
114	HL-12-114	Lista Lateral	2
120	HL-12-120	Mirim de Metal	1
122	HL-12-122	Choque de Parafusar Cambiável	2
	HL-12-200	Conjunto Telha	-
216	HL-12-216	Telha e Haste	1
217	HL-12-217	Acionador do Armador	1
218	HL-12-218	Pino Fixador do Acionador	1
219	HL-12-219	Trava da Telha	1
220	HL-12-220	Mola da Trava da Telha	1
221	HL-12-221	Parafuso Fixador da Trava da Telha	1
222	HL-12-222	Telha de Madeira	1
223	HL-12-223	Porca de Fixação da Telha	2
224	HL-12-224	Parafuso Fixador da Telha	2
	HL-12-300	Conjunto Bloco	-
330	HL-12-330	Bloco	1
331	HL-12-331	Cauda	1
332	HL-12-332	Pino Munhão	2
333	HL-12-333	Pino da Trava da Alavanca	1
334	HL-12-334	Mola da Alavanca	1
335	HL-12-335	Pino da Alavanca	1
336	HL-12-336	Pino Impulsor do Fecho	1
337	HL-12-337	Trava do Fecho	1
338	HL-12-338	Mola do Impulsor da Alavanca	1
339	HL-12-339	Alavanca do Fecho	1
340	HL-12-340	Chaveta de Fixação da Alavanca	1
341	HL-12-341	Mola da Agulha	2
342	HL-12-342	Agulha	2
343	HL-12-343	Acionador da Agulha Superior	1
344	HL-12-344	Acionador da Agulha Inferior	1

P. N.º	Código N.º	Denominação	Quantidade
346	HL-12-346	Armador do Martelo	1
347	HL-12-347	Martelo Esquerdo	1
348	HL-12-348	Martelo Direito	1
349	HL-12-349	Pino dos Martelos	1
350	HL-12-350	Mola do Impulsor do Martelo	2
351	HL-12-351	Impulsor do Martelo	2
352	HL-12-352	Mola do Gatilho Interno	2
353	HL-12-353	Pino dos Gatilhos Internos e Externo	2
358	HL-12-358	Mola Acionadora da Trava Externa	1
360	HL-12-360	Pino de Fixação da Trava Externa	1
366	HL-12-366	Pino Fixador do Guarda Mato Dianteiro	1
367	HL-12-367	Pino Fixador do Guarda Mato Traseiro	1
368	HL-12-368	Guia do Impulsor do Martelo	2
369	HL-12-369	Porca Limitadora da Mola do Impulsor do Martelo	2
371	HL-12-371	Pino Impulsor do Balancim	1
372	HL-12-372	Mola Impulsora do Balancim	1
373	HL-12-373	Gatilho Externo	1
374	HL-12-374	Balancim	1
375	HL-12-375	Trava Externa	1
376	HL-12-376	Gatilho Interno	2
377	HL-12-377	Parafuso Fixador da Mola Acionadora da Trava	1
378	HL-12-378	Pino de Fixação do Balancim	1
379	HL-12-379	Guarda Mato	1
381	HL-12-381	Mola do Gatilho Externo	1
	HL-12-400	Conjunto Coronha	-
485	HL-12-485	Coronha	1
486	HL-12-486	Arruela	1
487	HL-12-487	Parafuso Fixador da Coronha	1
494	HL-12-494	Amortecedor de Borracha	1
495	HL-12-495	Parafuso Fixador do Amortecedor	2

DOIS CANOS SOBREPOSTOS - UM GATILHO COM EJETOR - MIURA I

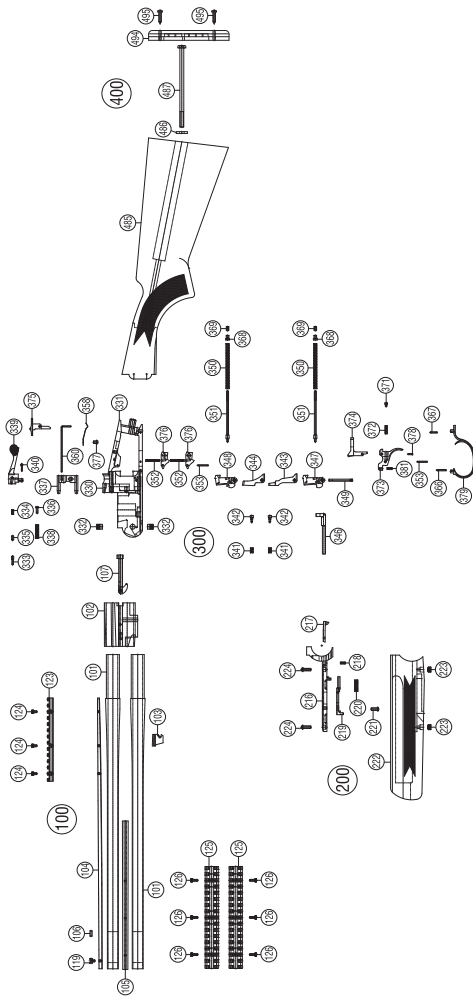


MODELO MIURA I - HJ

P. N.º	Código N.º	Denominação	Quantidade
	HJ-12-100	Conjunto Cano	-
101	HJ-12-101	Cano	2
102	HJ-12-102	Monobloco	1
103	HJ-12-103	Retém	1
104	HJ-12-104	Lista Superior	1
105	HJ-12-105	Perfil para Junção dos Canos	1
106	HJ-12-106	Mira de Metal	1
107	HJ-12-107	Ejetor Direito	1
109	HJ-12-109	Ejetor Esquerdo	1
111	HJ-12-111	Guia da Mola do Ejetor	2
112	HJ-12-112	Mola Impulsora do Ejetor	2
113	HJ-12-113	Limitador do Curso do Ejetor	2
114	HJ-12-114	Lista Lateral	2
115	HJ-12-115	Liberador do Ejetor Direito	1
116	HJ-12-116	Mola Limitadora do Curso	2
118	HJ-12-118	Liberador do Ejetor Esquerdo	1
120	HJ-12-120	Mirim de Metal	1
122	HJ-12-122	Choque de Parafusar Cambiável	2
	HJ-12-200	Conjunto Telha	-
216	HJ-12-216	Telha e Haste	1
217	HJ-12-217	Acionador do Armador	1
218	HJ-12-218	Pino Fixador do Acionador	1
219	HJ-12-219	Trava da Telha	1
220	HJ-12-220	Mola da Trava da Telha	1
221	HJ-12-221	Parafuso Fixador da Trava da Telha	1
222	HJ-12-222	Telha de Madeira	1
223	HJ-12-223	Porca de Fixação da Telha	2
224	HJ-12-224	Parafuso Fixador da Telha	2
	HJ-12-300	Conjunto Bloco	-
330	HJ-12-330	Bloco	1
331	HJ-12-331	Cauda	1
332	HJ-12-332	Pino Munhão	2
333	HJ-12-333	Pino da Trava da Alavanca	1
334	HJ-12-334	Mola da Alavanca	1
335	HJ-12-335	Pino da Alavanca	1
336	HJ-12-336	Pino Impulsor do Fecho	1
337	HJ-12-337	Trava do Fecho	1

P. N.º	Código N.º	Denominação	Quantidade
338	HJ-12-338	Mola do Impulsor da Alavanca	1
339	HJ-12-339	Alavanca do Fecho	1
340	HJ-12-340	Chaveta de Fixação da Alavanca	1
341	HJ-12-341	Mola da Agulha	2
342	HJ-12-342	Agulha	2
343	HJ-12-343	Acionador da Agulha Superior	1
344	HJ-12-344	Acionador da Agulha Inferior	1
346	HJ-12-346	Armador do Martelo	1
347	HJ-12-347	Martelo Esquerdo	1
348	HJ-12-348	Martelo Direito	1
349	HJ-12-349	Pino dos Martelos	1
350	HJ-12-350	Mola do Impulsor do Martelo	2
351	HJ-12-351	Impulsor do Martelo	2
352	HJ-12-352	Mola do Gatilho Interno	2
353	HJ-12-353	Pino dos Gatilhos Internos e Externo	2
358	HJ-12-358	Mola Acionadora da Trava Externa	1
360	HJ-12-360	Pino de Fixação da Trava Externa	1
366	HJ-12-366	Pino Fixador do Guarda Mato Dianteiro	1
367	HJ-12-367	Pino Fixador do Guarda Mato Traseiro	1
368	HJ-12-368	Guia do Impulsor do Martelo	2
369	HJ-12-369	Porca Limitadora da Mola do Impulsor do Martelo	2
371	HJ-12-371	Pino Impulsor do Balancim	1
372	HJ-12-372	Mola Impulsora do Balancim	1
373	HJ-12-373	Gatilho Externo	1
374	HJ-12-374	Balancim	1
375	HJ-12-375	Trava Externa	1
376	HJ-12-376	Gatilho Interno	2
377	HJ-12-377	Parafuso Fixador da Mola Acionadora da Trava	1
378	HJ-12-378	Pino de Fixação do Balancim	1
379	HJ-12-379	Guarda Mato	1
381	HJ-12-381	Mola do Gatilho Externo	1
386	HJ-12-386	Acionador do Liberador do Ejetor Direito	1
387	HJ-12-387	Acionador do Liberador do Ejetor Esquerdo	1
	HJ-12-400	Conjunto Coronha	-
485	HJ-12-485	Coronha	1
486	HJ-12-486	Arruela	1
487	HJ-12-487	Parafuso Fixador da Coronha	1
494	HJ-12-494	Amortecedor de Borracha	1
495	HJ-12-495	Parafuso Fixador do Amortecedor	2

DOIS CANOS SOBREPOSTOS OUTBACK DEFENSE - MONOGATILHO - COM EXTRATOR - MIURA I

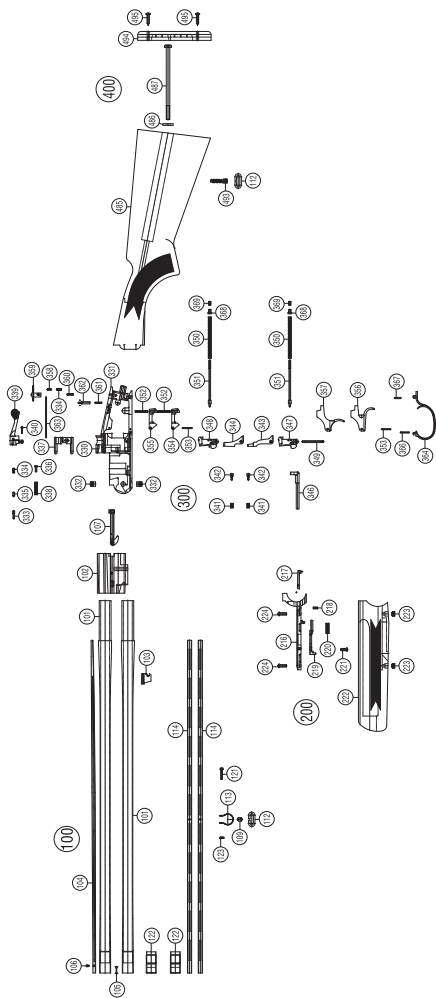


MODELO MIURA I DEFENSE - HL

P. N.º	Código N.º	Denominação	Quantidade
	HL-12-100	Conjunto Cano	-
101	HL-12-101	Cano	2
102	HL-12-102	Monobloco	1
103	HL-12-103	Retém	1
104	HL-12-104	Lista Superior	1
105	HL-12-105	Perfil para Junção dos Canos	1
106	HL-12-106	Mira de Metal	1
107	HL-12-107	Extrator	1
119	HL-12-119	Suporte da Mira	1
123	HL-12-123	Trilho Superior Curto	1
124	HL-12-124	Parafusos do Trilho Superior Curto	3
125	HL-12-125	Trilho Lateral	2
126	HL-12-126	Parafusos do Trilho Lateral	6
	HL-12-200	Conjunto Telha	-
216	HL-12-216	Telha e Haste	1
217	HL-12-217	Acionador do Armador	1
218	HL-12-218	Pino Fixador do Acionador	1
219	HL-12-219	Trava da Telha	1
220	HL-12-220	Mola da Trava da Telha	1
221	HL-12-221	Parafuso Fixador da Trava da Telha	1
222	HL-12-222	Telha de Madeira	1
223	HL-12-223	Porca de Fixação da Telha	2
224	HL-12-224	Parafuso Fixador da Telha	2
	HL-12-300	Conjunto Bloco	-
330	HL-12-330	Bloco	1
331	HL-12-331	Cauda	1
332	HL-12-332	Pino Munhão	2
333	HL-12-333	Pino da Trava da Alavanca	1
334	HL-12-334	Mola da Alavanca	1
335	HL-12-335	Pino da Alavanca	1
336	HL-12-336	Pino Impulsor do Fecho	1
337	HL-12-337	Trava do Fecho	1
338	HL-12-338	Mola do Impulsor da Alavanca	1
339	HL-12-339	Alavanca do Fecho	1
340	HL-12-340	Chaveta de Fixação da Alavanca	1
341	HL-12-341	Mola da Agulha	2
342	HL-12-342	Agulha	2

P. N.º	Código N.º	Denominação	Quantidade
343	HL-12-343	Acionador da Agulha Superior	1
344	HL-12-344	Acionador da Agulha Inferior	1
346	HL-12-346	Armador do Martelo	1
347	HL-12-347	Martelo Esquerdo	1
348	HL-12-348	Martelo Direito	1
349	HL-12-349	Pino dos Martelos	1
350	HL-12-350	Mola do Impulsor do Martelo	2
351	HL-12-351	Impulsor do Martelo	2
352	HL-12-352	Mola do Gatilho Interno	2
353	HL-12-353	Pino dos Gatilhos Internos e Externo	2
358	HL-12-358	Mola Acionadora da Trava Externa	1
360	HL-12-360	Pino de Fixação da Trava Externa	1
366	HL-12-366	Pino Fixador do Guarda Mato Dianteiro	1
367	HL-12-367	Pino Fixador do Guarda Mato Traseiro	1
368	HL-12-368	Guia do Impulsor do Martelo	2
369	HL-12-369	Porca Limitadora da Mola do Impulsor do Martelo	2
371	HL-12-371	Pino Impulsor do Balancim	1
372	HL-12-372	Mola Impulsora do Balancim	1
373	HL-12-373	Gatilho Externo	1
374	HL-12-374	Balancim	1
375	HL-12-375	Trava Externa	1
376	HL-12-376	Gatilho Interno	2
377	HL-12-377	Parafuso Fixador da Mola Acionadora da Trava	1
378	HL-12-378	Pino de Fixação do Balancim	1
379	HL-12-379	Guarda Mato	1
381	HL-12-381	Mola do Gatilho Externo	1
	HL-12-400	Conjunto Coronha	-
485	HL-12-485	Coronha	1
486	HL-12-486	Arruela	1
487	HL-12-487	Parafuso Fixador da Coronha	1
494	HL-12-494	Amortecedor de Borracha	1
495	HL-12-495	Parafuso Fixador do Amortecedor	2

DOIS CANOS SOBREPOSTOS - BIGATILHO - COM EXTRATOR - MIURA II



MODELO MIURA II - HM

P. N.º	Código N.º	Denominação	Quantidade
	HM-12-100	Conjunto Cano	-
101	HM-12-101	Cano	2
102	HM-12-102	Monobloco	1
103	HM-12-103	Retém	1
104	HM-12-104	Lista Superior	1
105	HM-12-105	Perfil para Junção dos Canos	1
106	HM-12-106	Mira de Metal	1
107	HM-12-107	Extrator	1
109	HM-12-109	Pino da Bandoleira	1
112	HM-12-112	Anel da Bandoleira	2
113	HM-12-113	Chapa da Bandoleira	1
114	HM-12-114	Lista Lateral	2
121	HM-12-121	Parafuso Fixador da Chapa da Bandoleira	1
122	HM-12-122	Choque de Parafusar Cambiável	2
123	HM-12-123	Porca Fixadora da Chapa da Bandoleira	1
	HM-12-200	Conjunto Telha	-
216	HM-12-216	Telha e Haste	1
217	HM-12-217	Acionador do Armador	1
218	HM-12-218	Pino Fixador do Acionador	1
219	HM-12-219	Trava da Telha	1
220	HM-12-220	Mola da Trava da Telha	1
221	HM-12-221	Parafuso Fixador da Trava da Telha	1
222	HM-12-222	Telha de Madeira	1
223	HM-12-223	Porca de Fixação da Telha	2
224	HM-12-224	Parafuso Fixador da Telha	2
	HM-12-300	Conjunto Bloco	-
330	HM-12-330	Bloco	1
331	HM-12-331	Cauda	1
332	HM-12-332	Pino Munhão	2
333	HM-12-333	Pino da Trava da Alavanca	1
334	HM-12-334	Mola da Alavanca e Trava Externa	2
335	HM-12-335	Pino da Alavanca	1
336	HM-12-336	Pino Impulsor do Fecho	1
337	HM-12-337	Trava do Fecho	1
338	HM-12-338	Mola do Impulsor da Alavanca	1
339	HM-12-339	Alavanca do Fecho	1
340	HM-12-340	Chaveta de Fixação da Alavanca	1

P. N.º	Código N.º	Denominação	Quantidade
341	HM-12-341	Mola da Agulha	2
342	HM-12-342	Agulha	2
343	HM-12-343	Acionador da Agulha Superior	1
344	HM-12-344	Acionador da Agulha Inferior	1
346	HM-12-346	Armador do Martelo	1
347	HM-12-347	Martelo Esquerdo	1
348	HM-12-348	Martelo Direito	1
349	HM-12-349	Pino dos Martelos	1
350	HM-12-350	Mola do Impulsor do Martelo	2
351	HM-12-351	Impulsor do Martelo	2
352	HM-12-352	Mola do Gatilho Interno	2
353	HM-12-353	Pino dos Gatilhos Internos e Externo	2
354	HM-12-354	Gatilho Interno Esquerdo	1
355	HM-12-355	Gatilho Interno Direito	1
356	HM-12-356	Gatilho Externo Esquerdo	1
357	HM-12-357	Gatilho Externo Direito	1
358	HM-12-358	Pino esférico Limitador do Curso da Trava Externa	1
359	HM-12-359	Trava Externa	1
360	HM-12-360	Pino de Fixação da Trava Externa	1
361	HM-12-361	Pino Fixador da Alavanca da Trava Externa	1
362	HM-12-362	Alavanca da Trava Externa	1
363	HM-12-363	Pino Impulsor da Trava Externa	1
364	HM-12-364	Guarda Mato	1
366	HM-12-366	Pino Fixador do Guarda Mato Dianteiro	1
367	HM-12-367	Pino Fixador do Guarda Mato Traseiro	1
368	HM-12-368	Guia do Impulsor do Martelo	2
369	HM-12-369	Porca Limitadora da Mola do Impulsor do Martelo	2
	HM-12-400	Conjunto Coronha	-
485	HM-12-485	Coronha	1
486	HM-12-486	Arruela	1
487	HM-12-487	Parafuso Fixador da Coronha	1
493	HM-12-493	Parafuso da Bandoleira	1
494	HM-12-494	Amortecedor de Borracha	1
495	HM-12-495	Parafuso Fixador do Amortecedor	2

ESPINGARDA DE DOIS CANOS SOBREPOSTOS

As espingardas estão sendo fabricadas no Brasil há mais de meio século. Os primeiros imigrantes italianos usaram de sua habilidade artesanal para produzir as unidades iniciais. Essa mesma habilidade é usada nos novos e melhores modelos que hoje, estão sendo fabricados. Matéria-prima de qualidade e as melhores madeiras de lei entram na produção dessa excelente arma. A espingarda que acabou de comprar tem seus bordados de coronha e telha feitos a mão e a câmara está dimensionada, conforme indicado na arma.

PARA MONTAR A ESPINGARDA - A sua espingarda é despachada da fábrica com o conjunto de canos removidos da arma. Antes de montar a arma faça uma limpeza geral e retire o óleo de conservação das partes de metal e do interior dos canos. Movimente a alavanca do fecho em direção a direita, (em sentido contrário aos ponteiros de um relógio) para libertar o engate. Mantenha os dedos pressionados sob a alavanca e cuidadosamente, ajuste o conjunto de canos ao bloco. Após ter havido o encaixe dos dois engates que sobressaem na parte frontal do bloco aos alojamentos localizados no conjunto de canos, movimente o conjunto de canos para cima até que o fecho seja ativado e a alavanca caia em seu lugar (note que a alavanca estará ligeiramente frouxa). É uma folga que irá desaparecendo a medida que a arma vá se ajustando com o uso). Cuidadosamente, prenda o conjunto da telha aos canos, iniciando o processo, com a telha inclinada em pequeno ângulo.

SEGURANÇA - A espingarda é dotada de trava de segurança automática. Ao abrir a arma para carregar ou descarregar, automaticamente o botão da trava vai para a posição "S", o que indica que a mesma está travada. Se em sua arma a trava for mecânica, empurre o botão para a posição "S".

PARA CARREGAR - Abra a arma, movimente a alavanca de fecho para a direita até que os canos cedam para baixo. Examine o interior dos canos e certifique-se que eles estão limpos, livres de graxas, óleo pesado, barro ou outras obstruções. Coloque os cartuchos dentro da câmara, feche a arma e acione o botão da trava. Neste instante a arma estará pronta para o disparo e para tanto é necessário o máximo de cuidado. Para manter seus canos em perfeito funcionamento, de tempos em tempos, faça uma limpeza rigorosa com palha de aço.

PARA DESCARREGAR - Movimente a alavanca do fecho superior em sentido da direita e abra a arma. Os cartuchos serão automaticamente extraídos e poderão ser removidos a mão, ou serão ejetados.

PARA REMOVER O CONJUNTO DA TELHA - Gire o fecho da trava para a frente. Empurre a frente da telha para baixo.

PARA REMOVER O CONJUNTO DE CANOS - Remova o conjunto da telha. Movimente a alavanca do fecho para a direita e os canos para baixo até o mesmo ficar livre dos engates da trava interna. Ainda com a alavanca do fecho comprimida para o lado direito, levante os canos e remova-os do bloco.

PARA MONTAR A CORONHA - Se a coronha tiver sido removida, tome cuidados especiais na remontagem. O parafuso da coronha não deverá ser demasiadamente apertado. O excessivo aperto no parafuso da coronha poderá afetar prejudicialmente o funcionamento apropriado da arma.

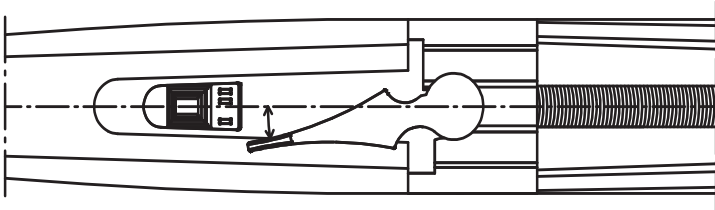
LIMPEZA E CUIDADOS COM A ARMA - Abra a arma. Limpe o interior dos canos com uma vareta de limpeza e um tecido macio, levemente umedecido em óleo. Se for necessário, esfregue novamente uma pequena quantidade de óleo. Havendo a necessidade de limpar as peças da ferragem da telha, remova o conjunto de ferragem da telha. Lave o conjunto em solvente, seque e lubrifique levemente. Depois de manusear a arma, passe um pano com óleo em todas as partes de metal. “Impressões” invisíveis de umidade podem causar ferrugem se não forem removidas. Quando a espingarda for usada em tempo úmido, seque sempre e limpe as partes de metal com óleo. Mudanças repentinas na temperatura podem também causar umidades devido a condensação. Usando um óleo de qualidade para armas, lubrifique levemente o raio em frente ao bloco onde ele se encontra com a ferragem da telha, pinos pivô e paredes adjacentes do bloco onde existe contato com o conjunto de canos. Mantenha limpos e levemente oleados todos os outros pontos de contato e a superfície do bloco. Limpe a parte superior do bloco. Acumulação de sujeira e resíduos nessa área podem impedir o fechamento total da arma e impedir que a mesma dispare. Os pontos que mais sofrem o ataque da ferrugem são os próximos aos orifícios de saídas das agulhas devido aos gases derivados da detonação da espoleta. Após o uso da arma, limpe estas áreas com pano seco e lubrifique suavemente com óleo.

NOTA - Esta arma, como todas as outras espingardas de canos sobrepostos, é uma arma de precisão produzida com tolerâncias mínimas. Propriamente manuseada sua montagem e seu funcionamento será correto. Nunca use força excessiva para abrir ou fechar a arma. Fechamento apropriado pode ser realizado segurando a telha com uma mão e elevando o conjunto da coronha com a outra mão até haver o fechamento.

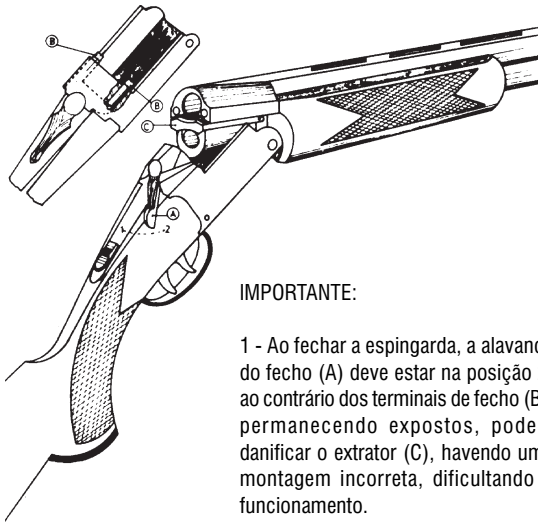
Qualquer desmontagem da espingarda não descrita no “Manual do Proprietário” não é recomendada, a não ser que haja necessidade de reparos ou substituição de peças gastas ou danificadas. Escolha um armeiro qualificado ou devolva a arma a loja que foi adquirida.

As nossas espingardas são desenhadas, fabricadas e testadas com munição standard. Munição mal carregada pode ser perigosa. Não podemos assumir responsabilidades por danos ou ferimentos causados por cartuchos recarregados ou mal carregados.

Esta arma foi fabricada com especificações de nosso departamento técnico e sai da fábrica pronta para ser usada. Não recomendamos e não somos responsáveis por alterações ou modificações feitas na arma e que não sejam executadas por pessoas autorizadas, nem assumimos responsabilidade pela substituição de peças gastas ou danificadas que não sejam originalmente produzidas por nós.



A alavanca fora do centro é proposital para evitar que a arma crie folga com o uso.



IMPORTANTE:

1 - Ao fechar a espingarda, a alavanca do fecho (A) deve estar na posição 2, ao contrário dos terminais de fecho (B), permanecendo expostos, podem danificar o extrator (C), havendo uma montagem incorreta, dificultando o funcionamento.

SEGURANÇA - INSTRUÇÕES IMPORTANTES



1. NUNCA APONTE UMA ARMA PARA ALGO QUE NÃO FOR SEGURO ATIRAR.

Isto é muito importante, estando à arma carregada ou descarregada, nunca a aponte para qualquer parte de seu corpo ou para outra pessoa. Quando atirar num alvo, saiba o que está atrás dele. Algumas balas podem atravessá-lo por uma milha. Se o alvo for perdido ou se a bala penetrá-lo, a responsabilidade de verificar se o tiro não causou danos ou estragos é sua. Mantenha a arma travada até o momento de atirar.



2. SEMPRE TRATE UMA ARMA COMO SE ELA ESTIVESSE CARREGADA.

Nunca pense que a arma está descarregada. A única maneira de se certificar de que a arma está descarregada, é abrir a câmara e examinar o seu interior, verificando se há tiros presentes. Remover o tambor não garantirá que a pistola está vazia ou que não disparará. Espingardas e rifles podem ser verificados removendo todos os cartuchos e então, abrir a câmara para uma inspeção visual, certificando-se de que não resta, nenhum cartucho.



3. GARDE SUA ARMA NUM LUGAR INACESSÍVEL PARA AS CRIANÇAS.

É de sua responsabilidade assegurar-se de que as crianças com menos de 18 anos ou pessoas não autorizadas tenham acesso à sua arma. Para reduzir os riscos de acidentes



envolvendo crianças, descarregue sua arma, trave-a e guarde sua munição num local separado, com cadeado. Ao guardar a espingarda tenha o cuidado de mantê-la engatilhada isto facilitará a futura montagem dos conjuntos. Observe que estes avisos pretendem prevenir acidentes - como por exemplo, cabos bloqueados, câmaras obstruídas, etc, - mas não previnem o uso ou desuso de sua arma por uma determinada pessoa. Caixas de aço, são as mais apropriadas para prevenir o mau uso intencional de uma pessoa ou por crianças.



4. NUNCA ATIRE NA ÁGUA OU NUMA SUPERFÍCIE DURA.

Atirar na superfície da água ou de uma rocha aumenta as chances de ricochetes ou fragmentação da bala ou tiro, o que pode resultar no projétil golpear num alvo imprevisto ou periférico.

5. CONHEÇA AS CARACTERÍSTICAS DA ARMA QUE ESTÁ UTILIZANDO, MAS LEMBRE-SE: CONSELHOS DE SEGURANÇA NÃO SUBSTITUEM OS PROCEDIMENTOS DE MANEJO SEGURO.

Nunca dependa de um aviso de segurança para prevenir um acidente. É imperativo que você conheça as características da arma que está utilizando, mas acidentes podem ser melhor prevenidos, seguindo os procedimentos de manejo descritos, nestas regras de segurança e em outras partes do manual do produto. Para uma maior familiarização de uso com esta ou outra arma, faça um curso com um expert em arma de fogo e procedimentos de segurança.



6. MANUTENÇÃO CORRETA DE SUA ARMA.

Guarde e carregue sua arma limpa, sem sujeira nas partes que trabalham. Limpe-a e passe um óleo para arma, seguindo as instruções deste manual, após cada uso, para prevenir corrosões, danos no cano ou acúmulos de impurezas que podem impedir o uso da arma numa emergência. Sempre verifique o cano antes de carregar, que esteja livre de obstruções e limpo. Nunca apóie o cano contra o chão, pois terra, grama ou outros materiais podem penetrar. Disparar com obstruções pode abrir o cano, ou causar

lesões a você, ou outros por perto. No caso de ouvir um barulho incomum, quando atirar, pare imediatamente, pegue o manual de segurança e descarregue a arma. Verifique se a câmara está livre de obstruções, ou a possibilidade de uma bala bloqueada dentro do cano, devido a um defeito ou à munição imprópria. Periodicamente faça um leve reaperto da coronha de sua espingarda.

7. USE MUNIÇÃO APROPRIADA.

Somente use munição carregada na fábrica, munição nova, fabricada sob especificações industriais, CIP (Europa e outros lugares), SAAMI (USA). Tenha certeza de que cada tiro seja correto para o calibre e tipo de sua arma. O calibre da arma está marcado no cano da espingarda, e no lado ou cano da pistola. O uso de recarga, munição remanufaturada, pode possibilitar a pressão excessiva nos cartuchos, romper a cabeça dos mesmos, ou outros defeitos na munição, que podem causar danos a sua arma e lesões a você ou outros.



8. SEMPRE USE ÓCULOS E PROTETORES AURICULARES QUANDO ATIRAR.

A chance que gás, pólvora ou fragmentos de metal voltem e causem lesões no atirador é rara, todavia as lesões sofridas em tais circunstâncias, são severas, incluindo a possibilidade da perda da visão. Um atirador sempre deve usar óculos de proteção resistente a impactos. Protetores auriculares sempre ajudam a reduzir a chance de lesões auditivas.



9. NUNCA SUBA EM ÁRVORES, CERCAS OU OBSTRUÇÕES COM A ARMA CARREGADA.

Abra e esvazie a arma antes de subir ou descer uma árvore, ou subir uma cerca, ou pular um riacho ou outras obstruções. Nunca puxe ou empurre uma arma carregada para você ou outra pessoa.



10. EVITE BEBIDAS ALCOÓLICAS OU MEDICAMENTOS QUE ALTEREM SEUS REFLEXOS OU DISCERNIMENTO QUANDO ATIRAR.

Não beba e atire. Caso tenha tomado medicamentos que possam alterar as reações motoras, ou o discernimento, não use a arma enquanto estiver sob o efeito do mesmo.



11. NUNCA TRANSPORTE UMA ARMA CARREGADA.

Descarregue a arma antes de colocá-la no veículo. Caçadores e atiradores devem carregar sua arma somente no local de destino. Se você leva uma arma para sua proteção, deixe a câmara descarregada o que reduz a chance de disparo acidental.

12. ADVERTÊNCIA DE CHUMBO.

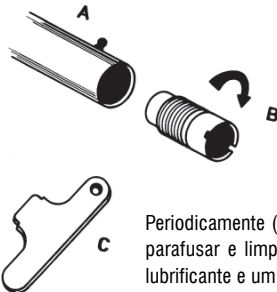
Descarregar a arma em lugares com pouca ventilação, limpá-la, ou carregar a munição, pode resultar na exposição ao chumbo e outras substâncias conhecidas que causam defeitos de nascimento, danos a reprodução e outras séries de lesões físicas. Tenha uma ventilação adequada o tempo todo. Lave bem as mãos após cada exposição.

Para maiores informações de segurança visite o site:

www.nra.org.

ESPINGARDAS

Instrução para a instalação, retirada e conservação do choque de parafusar.



Coloque o choque de parafusar "B" dentro do cano "A". Use a chave de tubo de choque para apertá-lo e removê-lo "C". Quando inseri-lo pressione firmemente até o final.

Periodicamente (depois de cada 100 disparos) retire o choque de parafusar e limpe internamente e externamente usando um óleo lubrificante e um pedaço de flanela.

Observação

- Depois de 50 disparos, verifique se o choque de parafusar está bem apertado.
- Use a chave de tubo de choque "C".

MUNIÇÃO

AVISO - Em especial, a empresa não se responsabiliza sobre qualquer dano ou prejuízo a, que em relação com, ou como resultado de utilização de cartuchos ou munição defeituosa, não standard, ou remanufaturado, ou carregado manualmente (recarregado), munições ou cartuchos que não sejam aqueles para os quais a espingarda foi fabricada.

Utilize somente, munições de alta qualidade, fabricadas para a venda comercial, que são fabricadas sob as normas SAAMI. Assegure-se de que a munição seja apropriada para o calibre e carga para a espingarda e que a mesma esteja limpa, seca e em boas condições de uso. O cartucho designado para sua espingarda está marcado no lado do cano.

Sua espingarda tem câmara para aceitar cartuchos de 3". Todavia, cartuchos de 2 ¼" ou 3" irão funcionar. Tenha especial, cuidado de usar munições de fábrica e no tamanho marcado no cano.

AVISO: Munições muito pequenas, podem cair da câmara para dentro do cano e obstruí-lo. Se munição adicional for colocada na câmara e a arma for disparada, uma catastrófica avaria, irá ocorrer.

Verifique cuidadosamente, cada cartucho antes de colocá-lo na câmara. Assegure-se de que os cartuchos não estejam partidos, deformados ou que não possuem nenhum outro defeito (a nível de munição de fábrica).

Não dispare munição velha. Espoletas, pólvoras e componentes dos cartuchos, podem se deteriorar com o tempo e causar danos na sua arma, e lesões no atirador e nos demais.

AVISO: Não use munição recarregada ou carregada manualmente. Não assumimos nenhuma responsabilidade, por incidentes que venha a ocorrer com munição recarregada. O uso de munição recarregada anula a garantia do fabricante.

AVISO: Nunca use cartucho maior do que a câmara, pois isto resulta em sérios danos para a espingarda e graves lesões ou morte do atirador e dos demais.

AVISO: Nenhum ajuste na espingarda, é necessário para disparar munições de fábrica e em tamanho marcado no cano.

CUIDADO: Use somente munição carregada na fábrica.

NOTA: As espingardas são desenhadas, fabricadas e aprovadas sob as especificações de munições de fábrica.

NOTA: O uso de munições recarregadas, carregadas manualmente anula a garantia de 1 ano de sua espingarda, dada pelo fabricante.

NÃO USE CARTUCHOS CARREGADOS COM PROJÉTEIS DE AÇO COM CHOQUE FULL.

GARANTIA

Os produtos BOITO têm garantia de um ano a partir da data de aquisição, original.

Caso o produto tenha um defeito de fabricação, devolva-o à loja, especificando o problema e apresentando a nota fiscal de compra.

A partir da entrega do produto, a loja o enviará à E.R. Amantino Indústria Metalúrgica Ltda., para seu conserto ou substituição, conforme necessário.

A garantia não é válida no uso de munição imprópria, negligência ou conserto do mesmo por terceiros.

A garantia é o único recurso do comprador para defeitos de material ou mão de obra e nem a E.R. Amantino Indústria Metalúrgica Ltda. e nem a loja devem ser responsabilizados por quaisquer danos incidentais ou consequentes, de mau uso do produto.

Estão fora da garantia danos causados por acidentes ou desastres naturais, como incêndios, inundações, terremotos, vandalismo ou roubo.

Esta garantia é dada por E.R. Amantino Indústria Metalúrgica Ltda., caixa postal nº 59, Veranópolis, RGS, Brasil, Cep.: 95330-000.



E.R. AMANTINO INDÚSTRIA METALÚRGICA LTDA.

95330-000 - VERANÓPOLIS - RS - BRAZIL