

# MANUAL DO PROPRIETÁRIO

ESPINGARDA DE DOIS CANOS  
SOBREPOSTOS

***MIURA II***

**BIGATILHO**

**IGA**

---

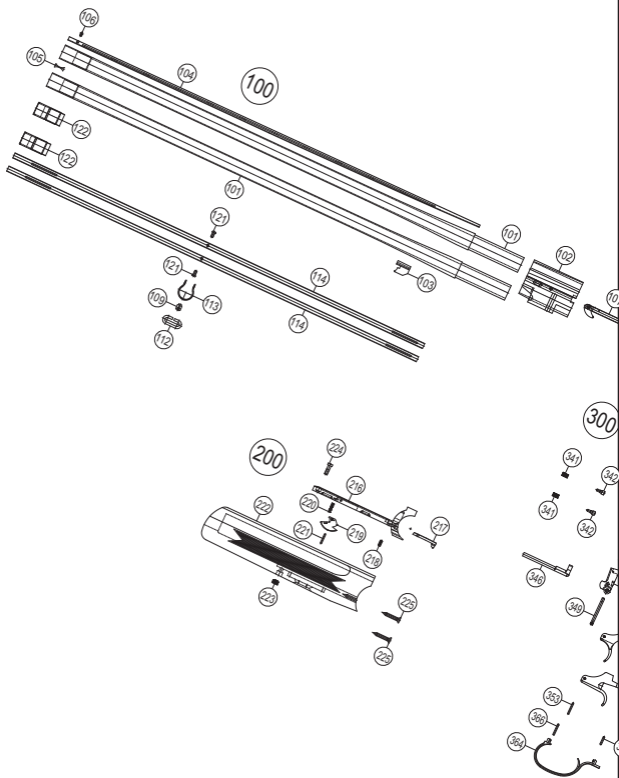
# MIURA II

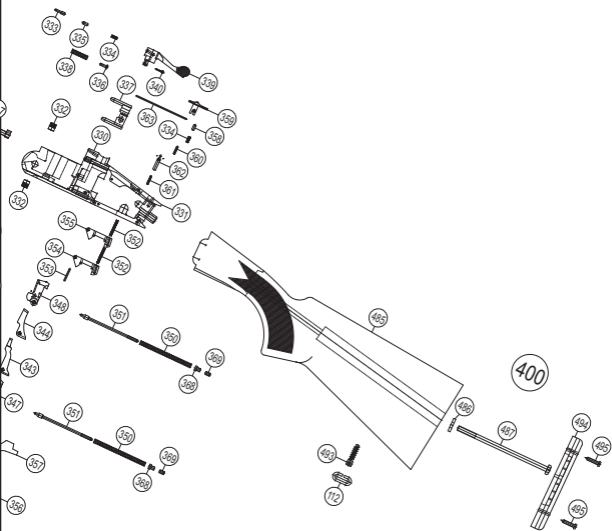
## BIGATILHO

---



# ESPINGARDA DE DOIS CANOS SOBREPOSTOS





P. N.º	Código N.º	Descrição	Quant.
	HM.12.100	Conjunto Cano	-
101	HM.12.101	Cano	2
102	HM.12.102	Monobloco	1
103	HM.12.103	Retem	1
104	HM.12.104	Lista Superior	1
105	HM.12.105	Perfil para Junção dos Canos	1
106	HM.12.106	Mira de Metal	1
107	HM.12.107	Extrator	1
109	HM.12.109	Pino da Bandoleira	1
112	HM.12.112	Anel da Bandoleira	2
113	HM.12.113	Chapa da Bandoleira	1
114	HM.12.114	Lista Lateral	2
121	HM.12.121	Parafuso Fixador da Chapa da Band.	2
122	HM.12.122	Choque de Parafusar Cambiável	2
	HM.12.200	Conjunto Telha	-
216	HM.12.216	Telha e Haste	1
217	HM.12.217	Acionador do Armador	1
218	HM.12.218	Pino Fixador do Acionador	1
219	HM.12.219	Trava da Telha	1
220	HM.12.220	Mola da Trava da Telha	1
221	HM.12.221	Pino Fixador da Trava da Telha	1
222	HM.12.222	Telha de Madeira	1
223	HM.12.223	Porca de Fixação da Telha	1
224	HM.12.224	Parafuso Fixador da Telha Vertical	1
225	HM.12.225	Parafuso Fixador da Telha Horizontal	2
	HM.12.300	Conjunto Bloco	-
330	HM.12.330	Bloco	1
331	HM.12.331	Cauda	1
332	HM.12.332	Pino Munhão	2

P. N.º	Código N.º	Descrição	Quant.
333	HM.12.333	Pino da Trava da Alavanca	1
334	HM.12.334	Mola da Alavanca e Trava Externa	2
335	HM.12.335	Pino da Alavanca	1
336	HM.12.336	Pino Impulsor do Fecho	1
337	HM.12.337	Trava do Fecho	1
338	HM.12.338	Mola do Impulsor da Alavanca	1
339	HM.12.339	Alavanca do Fecho	1
340	HM.12.340	Chaveta de Fixação da Alavanca	1
341	HM.12.341	Mola da Agulha	2
342	HM.12.342	Agulha	2
343	HM.12.343	Acionador da Agulha Superior	1
344	HM.12.344	Acionador da Agulha Inferior	1
346	HM.12.346	Armador do Martelo	1
347	HM.12.347	Martelo Esquerdo	1
348	HM.12.348	Martelo Direito	1
349	HM.12.349	Pino dos Martelos	1
350	HM.12.350	Mola do Impulsor do Martelo	2
351	HM.12.351	Impulsor do Martelo	2
352	HM.12.352	Mola do Gatilho Interno	2
353	HM.12.353	Pino dos Gatilhos Internos e Externos	2
354	HM.12.354	Gatilho Interno Esquerdo	1
355	HM.12.355	Gatilho Interno Direito	1
356	HM.12.356	Gatilho Externo Esquerdo	1
357	HM.12.357	Gatilho Externo Direito	1
358	HM.12.358	Pino esférico limitador do curso da Trava Externa	1
359	HM.12.359	Trava Externa	1
360	HM.12.360	Pino de fixação da trava externa	1
361	HM.12.361	Pino fixador da alavanca da trava externa	1
362	HM.12.362	Alavanca da trava externa	1

P. N.º	Código N.º	Descrição	Quant.
363	HM.12.363	Pino Impulsor da Trava Externa	1
364	HM.12.364	Guarda Mato	1
366	HM.12.366	Pino Fixador do Guarda Mato Diant.	1
367	HM.12.367	Pino Fixador do Guarda Mato Traseiro	1
368	HM.12.368	Guia do Impulsor do Martelo	2
369	HM.12.369	Porca Limitadora da Mola do Impulsor do Martelo	2
	HM.12.400	Conjunto Coronha	-
485	HM.12.485	Coronha	1
486	HM.12.486	Arruela	1
487	HM.12.487	Parafuso Fixador da Coronha	1
493	HM.12.493	Parafuso da Bandoleira	1
494	HM.12.494	Amortecedor de Borracha	1
495	HM.12.495	Parafuso Fixador do Amortecedor	2

# IGA

## — MANUAL DO PROPRIETÁRIO —

As espingardas estão sendo fabricadas no Brasil há mais de meio século. Os primeiros imigrantes italianos usaram de sua habilidade artesanal para produzir as unidades iniciais. Essa mesma habilidade é usada nos novos e melhorados modelos que hoje estão sendo fabricados. Matéria-prima de qualidade e as melhores madeiras de lei entram na produção dessa excelente arma. A espingarda que acabas de comprar tem seus bordados de coronha e telha feitos a mão e a câmara está dimensionada, conforme indicado na arma.

**PARA MONTAR A ESPINGARDA** — A sua espingarda é despachada da fábrica com o conjunto de canos removidos da arma. Antes de montar a arma faça uma limpeza geral, retire o óleo de conservação das partes de metal e do interior dos canos. Movimente a alavanca do fecho em direção a direita (em sentido contrário aos ponteiros de um relógio) para libertar o engate. Mantenha os dedos pressionados sob a alavanca e cuidadosamente ajuste o conjunto de canos ao bloco. Após ter havido o encaixe dos dois engates que sobressaem na parte frontal do bloco aos alojamentos localizados no conjunto de canos, movimente o conjunto de canos para cima até que o fecho seja ativado e a alavanca caia em seu lugar (note que a alavanca estará ligeiramente frouxa. É uma folga que irá



desaparecendo a medida que a arma vai se ajustando com o uso). Cuidadosamente prenda o conjunto da telha aos canos, iniciando o processo com a telha inclinada em pequeno ângulo.

**SEGURANÇA** — A espingarda é dotada de trava de segurança automática. Ao abrir a arma para carregar ou descarregar, automaticamente o botão da trava vai para a posição “S”, o que indica que a mesma está travada. Se em sua arma a trava for mecânica, empurre o botão para a posição “S”.

**PARA CARREGAR** — Abra a arma, movimente a alavanca de fecho para a direita até que os canos cedam para baixo. Examine o interior dos canos e certifique-se que eles estão limpos, livres de graxas, óleo pesado, barro ou outras obstruções. Coloque os cartuchos dentro da câmara, feche a arma e acione o botão da trava. Neste instante a arma estará pronta para o disparo e para tanto é necessário o máximo de cuidado. Para manter seus canos em perfeito funcionamento, de tempos em tempos, faça uma limpeza rigorosa com palha de aço.

**PARA DESCARREGAR** — Movimente a alavanca do fecho superior em sentido da direita e abra a arma. Os cartuchos serão automaticamente extraídos e poderão ser removidos a mão, ou serão ejetados.

**PARA REMOVER O CONJUNTO DA TELHA** — Gire o fecho da trava para frente. Empurre a frente da telha para baixo.

**PARA REMOVER O CONJUNTO DE CANOS** — Remova o conjunto da telha. Movimente a alavanca do fecho para a direita e os canos para baixo até o mesmo ficar livre dos engates da trava interna. Ainda com a alavanca do fecho comprimida para o lado direito, levante os canos e remova-os do bloco.

**PARA MONTAR A CORONHA** — Se a coronha tiver sido removida, tome cuidados especiais na remontagem. O parafuso da coronha não deverá ser demasiadamente apertado. O Excessivo aperto no parafuso da coronha poderá afetar prejudicialmente o funcionamento apropriado da arma.

**LIMPEZA E CUIDADOS COM A ARMA** — Abra a arma. Limpe o interior dos canos com uma vareta de limpeza e um tecido macio, levemente umedecido em óleo. Se for necessário, esfregue novamente uma pequena quantidade de óleo. Havendo a necessidade de limpar as peças da ferragem da telha, remova o conjunto de ferragem da telha. Lave o conjunto em solvente, seque e lubrifique levemente. Depois de manusear a arma, passe um pano com óleo em todas as partes de metal. “Impressões” invisíveis de umidade podem causar ferrugem se não forem removidas. Quando a espingarda for usada em tempo úmido, seque sempre e limpe as partes de metal com óleo. Mudanças repentinas na temperatura podem também causar umidade devido a condensação. Usando um óleo de qualidade para armas, lubrifique levemente o raio em frente ao bloco

onde ele se encontra com a ferragem da telha, pinos pivô e paredes adjacentes do bloco onde existe contato com o conjunto de canos. Mantenha limpos e levemente óleados todos os outros pontos de contato e a superfície do bloco. Limpe a parte superior do bloco. Acumulação de sujeira e resíduos nessa área podem impedir o fechamento total da arma e impedir que a mesma dispare. Os pontos que mais sofrem o ataque da ferrugem são os próximos aos orifícios de saídas das agulhas devido aos gases derivados da detonação da espoleta. Após o uso da arma, limpe estas áreas com pano seco e lubrifique suavemente com óleo.

**NOTA** — Esta arma, como todas as outras espingardas de canos sobrepostos, é uma arma de precisão produzida com tolerâncias mínimas. Propriamente manuseada sua montagem e seu funcionamento será correto. Nunca use força excessiva para abrir ou fechar a arma. Fechamento apropriado pode ser realizado segurando a telha com uma mão e elevando o conjunto da coronha com a outra mão até haver o fechamento.

Qualquer desmontagem da espingarda não descrita no “Manual do Proprietário” não é recomendada, a não ser que haja necessidade de reparos ou substituição de peças gastas ou danificadas. Escolha um armeiro qualificado ou devolva a arma a loja que foi adquirida.

As nossas espingardas são desenhadas, fabricadas e testadas com munição standard. Munição mal carregada pode ser perigosa. Não podemos assumir responsabilidades por danos ou ferimentos causados por cartuchos recarregados ou mal carregados.

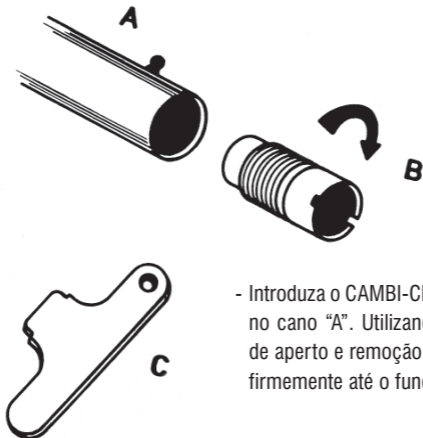
Esta arma foi fabricada com especificações de nosso departamento técnico e sai da fábrica pronta para ser usada. Não recomendamos e não somos responsáveis por alterações ou modificações feitas na arma e que não sejam executadas por pessoas autorizadas, nem assumimos responsabilidade pela substituição de peças gastas ou danificadas que não sejam originalmente produzidas por nós.

## **SEGURANÇA — INSTRUÇÕES IMPORTANTES**

1. Nunca opere a arma com canos dirigidos a pessoas.
2. Mantenha a arma travada até o momento de atirar.
3. Examine sempre os canos e veja se estão livres de obstruções antes de colocar os cartuchos.
4. Nunca apoie os canos da espingarda contra o chão, pois terra, grama ou outros materiais podem penetrar.
5. Descarregue a espingarda, antes de colocar na caixa ou estojo.
6. Ao guardar a arma tenha o cuidado de mantê-la engatilhada, isto facilitará a futura montagem dos conjuntos.
7. Periodicamente, faça um leve reaperto da coronha.

## CAMBI-CHOQUE

Instruções para instalação, remoção e manutenção do  
CAMBI-CHOQUE



- Introduza o CAMBI-CHOQUE "B" no cano "A". Utilizando a chave de aperto e remoção "C" aperte firmemente até o fundo.

Periodicamente (a cada 100 tiros) remova o CAMBI-CHOQUE e efetue uma limpeza interna e externa utilizando óleo lubrificante e uma flanela.

### Obs.

- A cada série de 50 tiros, verifique se o CAMBI-CHOQUE de sua espingarda está firmemente fixado.
- Utilize a chave "C".